

Votre commune en chiffres: La Calamine

SPF Economie, DG Statistique et information économique

Introduction

La Calamine :

- La Calamine est une commune de la province de Liège et fait partie de la Région wallonne.
- Ses communes voisines sont Lontzen, Plombières et Raeren.
- La Calamine a une superficie de 18,1 km^2 et compte 10.881 * habitants, soit une densité de 600,4 habitants par km^2 .
- 63% * de sa population a entre 18 et 64 ans.
- Parmi les 589 communes belges, elle se situe à la 526ème † place par rapport au revenu moyen net par habitant le plus élevé et à la 337ème ‡ place par rapport aux prix des terrains à bâtir les plus chers.

*. Situation au 1/1/2011

†. Revenus de l'année 2009 - Exercice d'imposition 2010

‡. Année de référence : 2011

1 Table des matières

2 Population

- Composition de la population
- Pyramide des âges pour La Calamine

3 Territoire

- Densité de population pour La Calamine et ses communes limitrophes
- Occupation du sol

4 Immobilier

- Prix des terrains à bâtir en Belgique
- Prix des terrains à bâtir pour La Calamine et environs
- Prix des terrains à bâtir : classement

5 Revenus

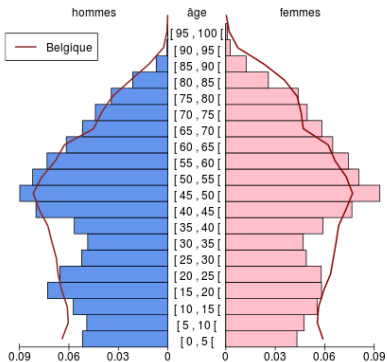
- Revenu annuel moyen net par habitant en Belgique
- Revenu annuel moyen net par habitant pour La Calamine et environs
- Evolution du revenu annuel moyen net par habitant

Composition de la population

	1er janvier 2001		1er janvier 2011		Evolution effectifs
	Effectifs	% du total	Effectifs	% du total	
Total tous ages confondus	10.117	100%	10.881	100%	↗↗
Total < 18 ans	2.147	21%	2.083	19%	↘
Total ≥ 18 et ≤ 64 ans	6.453	64%	6.879	63%	↗↗
Total 65 ans et +	1.517	15%	1.919	18%	↗↗
Femmes tous ages confondus	5.149	100%	5.492	100%	↗↗
Femmes < 18 ans	1.018	20%	991	18%	↘
Femmes ≥ 18 et ≤ 64 ans	3.273	64%	3.438	63%	↗↗
Femmes 65 ans et +	858	17%	1.063	19%	↗↗
Hommes tous ages confondus	4.968	100%	5.389	100%	↗↗
Hommes < 18 ans	1.129	23%	1.092	20%	↘
Hommes ≥ 18 et ≤ 64 ans	3.180	64%	3.441	64%	↗↗
Hommes 65 ans et +	659	13%	856	16%	↗↗

↘↘: <-5%; ↘: de -1% à -5%; →: de -1% à +1%; ↗: +1% à +5%; ↗↗: >+5%;

Pyramide des âges pour La Calamine



Source : Calculs effectués par la DG SIE (SPF Economie) sur base du Registre national (SPF Intérieur).

Densité de la population pour La Calamine et ses communes limitrophes

Commune	Densité de la population (<i>hab./km²</i>)			Classement	
	2001	2011	Evolution	2001	2011
La Calamine	558,3	600,4	↗↗	152	146
Lontzen	175,5	190,3	↗↗	407	407
Raeren	129,7	140,9	↗↗	464	465
Plombières	176,5	185,8	↗↗	405	411

↘↘: <-5%; ↘: de -1% à -5%; →: de -1% à +1%; ↗: de +1% à +5%; ↗↗: >+5%;

Remarques méthodologiques :

- Le classement permet situer la densité de la population d'une commune par rapport aux 589 communes que compte la Belgique. Le classement va de 1, pour la commune la plus densément peuplée, à 589, pour la commune la moins densément peuplée.

Occupation du sol

	2001		2011		Evolution
	Superficie (hectares)	% du total	Superficie (hectares)	% du total	
Total des parcelles non-bâties	1.514,0	83.5%	1.470,0	81.1%	↘
Total des parcelles bâties	224,9	12.4%	266,1	14.7%	↗ ↗
Superficie non-cadastrée	73,4	4.0%	76,1	4.2%	↗
Superficie totale	1.812,2	100.0%	1.812,2	100.0%	→

↘ ↘ : < -5%; ↘ : de -1% à -5%; → : de -1% à +1%; ↗ : +1% à +5%; ↗ ↗ : > +5%;

Remarques méthodologiques :

- Exemples de surfaces non cadastrées : routes, espaces publics,
- La surface bâtie inclut l'ensemble de la parcelle, y compris les terrains annexes aux constructions (jardins, etc.) ; la surface bâtie peut comprendre une portion de parcelles non bâties.
- La surface non bâtie inclut des parcelles étendues (plus de 50 ares) contenant une construction, ainsi que les parcs, terrains de sport, terrains industriels, chemins cadastrés, terrains vagues et autres surfaces urbanisées.

Occupation du sol : Parcelles bâties

	2001		2011		Evolution
	Superficie (hectares)	% du total	Superficie (hectares)	% du total	
Appartements	7,7	0.4%	6,5	0.4%	↘ ↘
Buildings	1,8	0.1%	2,0	0.1%	↗ ↗
Maisons et fermes	177,0	9.8%	204,8	11.3%	↗ ↗
Annexes, y compris les serres	4,5	0.2%	14,1	0.8%	↗ ↗
Ateliers et bâtiments industriels	9,9	0.5%	10,5	0.6%	↗ ↗
Bâtiments de stockage	3,3	0.2%	4,3	0.2%	↗ ↗
Immeubles de bureaux	0,3	0.0%	0,3	0.0%	↘ ↘
Bâtiments commerciaux	8,4	0.5%	8,9	0.5%	↗ ↗
Bâtiments publics	0,3	0.0%	0,3	0.0%	↘ ↘
Bâtiments d'utilité publique	0,6	0.0%	1,9	0.1%	↗ ↗
Bâtiments destinés à l'aide social et santé	0,5	0.0%	0,5	0.0%	→
Bâtiments destinés à l'enseignement, recherche et culture	3,7	0.2%	4,1	0.2%	↗ ↗
Bâtiments destinés aux cultes	0,4	0.0%	0,4	0.0%	→
Bâtiments destinés aux récréations et sports	5,5	0.3%	7,3	0.4%	↗ ↗
Autres (parcelles bâties)	1,1	0.1%	0,5	0.0%	↘ ↘
Total des parcelles bâties	224,9	12.4%	266,1	14.7%	↗ ↗

↘ ↘ : <-5%; ↘ : de -1% à -5%; → : de -1% à +1%; ↗ : +1% à +5%; ↗ ↗ : >+5%;

▶ Remarques méthodologiques : Voir tableau "Occupation du sol"

Occupation du sol : Total des parcelles non-bâties

	2001		2011		Evolution
	Superficie (hectares)	% du total	Superficie (hectares)	% du total	
La Calamine	1.514,0	83.5%	1.470,0	81.1%	↘
Lontzen	2.498,3	87.0%	2.464,2	85.8%	↘
Raeren	6.684,1	90.1%	6.603,0	89.0%	↘
Plombières	4.614,1	86.8%	4.571,3	86.0%	→

↘↘: <-5%; ↘: de -1% à -5%; →: de -1% à +1%; ↗: +1% à +5%; ↗↗: >+5%;

► Remarques méthodologiques : Voir tableau "Occupation du sol"

Occupation du sol : Maisons, fermes et appartements

	2001		2011		Evolution
	Superficie (hectares)	% du total	Superficie (hectares)	% du total	
La Calamine	184,7	10.2%	211,3	11.7%	↗↗
Lontzen	137,5	4.8%	161,5	5.6%	↗↗
Raeren	269,0	3.6%	308,6	4.2%	↗↗
Plombières	258,4	4.9%	290,7	5.5%	↗↗

↘↘: <-5%; ↘: de -1% à -5%; →: de -1% à +1%; ↗: +1% à +5%; ↗↗: >+5%;

► Remarques méthodologiques : Voir tableau "Occupation du sol"

Occupation du sol : Bâtiments destinés à l'enseignement, recherche et culture

	2001		2011		Evolution
	Superficie (hectares)	% du total	Superficie (hectares)	% du total	
La Calamine	3,7	0.2%	4,1	0.2%	↗↗
Lontzen	1,0	0.0%	1,0	0.0%	→
Raeren	3,0	0.0%	2,8	0.0%	↘↘
Plombières	9,5	0.2%	7,3	0.1%	↘↘

↘↘ : <-5%; ↘ : de -1% à -5%; → : de -1% à +1%; ↗ : +1% à +5%; ↗↗ : >+5%;

▶ Remarques méthodologiques : Voir tableau "Occupation du sol"

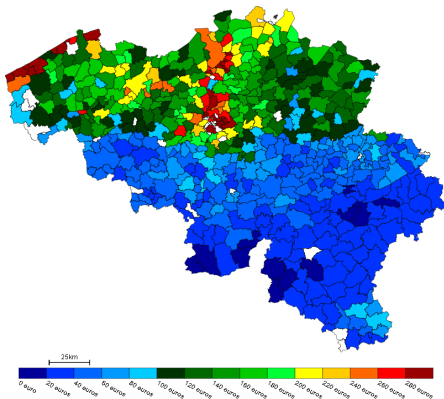
Occupation du sol : Bâtiments destinés aux récréations et sports

	2001		2011		Evolution
	Superficie (hectares)	% du total	Superficie (hectares)	% du total	
La Calamine	5,5	0.3%	7,3	0.4%	↗↗
Lontzen	4,5	0.2%	6,2	0.2%	↗↗
Raeren	18,4	0.2%	29,0	0.4%	↗↗
Plombières	26,1	0.5%	26,3	0.5%	→

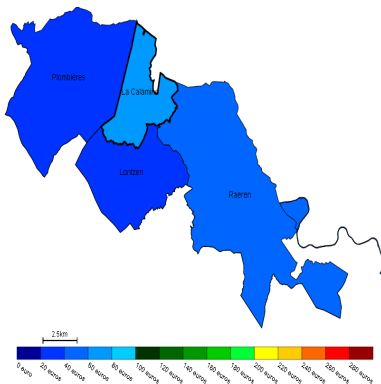
↘↘: <-5%; ↘: de -1% à -5%; →: de -1% à +1%; ↗: +1% à +5%; ↗↗: >+5%;

► Remarques méthodologiques : Voir tableau "Occupation du sol"

Prix moyens en €/m² des terrains à bâtir en Belgique



Prix moyens en €/m² des terrains à bâtir pour La Calamine et environs



Source : Calculs effectués par la DG SIE (SPF Economie) sur base de données transmises par le Cadastre (SPF Finances)

Remarque : Cette statistique se base sur les transactions immobilières de 2011 sur lesquelles des droits d'enregistrement ont dû être payés.

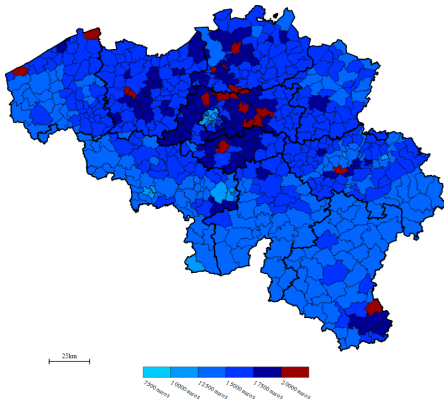
Prix moyens des terrains à bâtir : classement

Classement	Commune	Prix (€/m ²)
167	Fourons	151
337	La Calamine	71
365	Eupen	62
391	Welkenraedt	54
397	Aubel	53
414	Raeren	49
489	Plombières	34
503	Lontzen	30
543	Baelen	21

Remarques méthodologiques :

- Le classement permet situer le prix des terrains à bâtir d'une commune par rapport aux 589 communes que compte la Belgique. Le classement va de 1, pour la commune la plus chère, à 589, pour la commune la moins chère.
- Les 10 communes reprises dans le tableau sont : votre commune, ses communes limitrophes et quelques autres communes choisies aléatoirement.

Revenu annuel moyen net par habitant (€) - Revenus 2009



Remarques méthodologiques :

- Le revenu moyen net imposable par habitant : il s'agit du quotient du revenu total net imposable et de la population au 1er janvier de l'exercice.

Source : Calculs effectués par la DG SIE (SPF Economie) sur base de données transmises par l'administration fiscale (SPF Finances).

Revenu annuel moyen net par habitant (€) pour La Calamine et environs

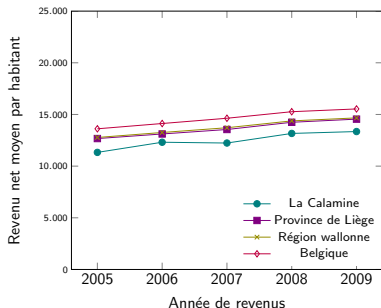
Commune	Revenu net moyen par habitant			Classement	
	2005	2009	Evolution	2005	2009
La Calamine	11.330	13.347	↗↗	540	526
Lontzen	12.521	14.970	↗↗	437	381
Raeren	12.944	15.876	↗↗	386	286
Plombières	11.722	13.987	↗↗	514	477

↘↘: <-5%; ↘: de -1% à -5%; →: de -1% à +1%; ↗: de +1% à +5%; ↗↗: >+5%;

Remarques méthodologiques :

- Le revenu annuel moyen net imposable par habitant : il s'agit du quotient du revenu total net imposable et de la population au 1er janvier de l'exercice.
- Le classement permet situer le revenu annuel moyen net par habitant d'une commune par rapport aux 589 communes que compte la Belgique. Le classement va de 1, pour la commune aux revenus les plus élevés, à 589, pour la commune aux revenus les plus bas.

Evolution du revenu annuel moyen net (€) par habitant



Remarques méthodologiques :

- Le revenu moyen net imposable par habitant : il s'agit du quotient du revenu total net imposable et de la population au 1er janvier de l'exercice.